



Police & Crime
Commissioner
for Cheshire

SWYDDFA COMISIYNYDD HEDDLU
A THROSEDD GOGLEDD CYMRU



OFFICE OF THE POLICE & CRIME
COMMISSIONER NORTH WALES

Cynllun Lles Cŵn Heddlu Swydd Gaer a Gogledd Cymru

Adroddiad Blynyddol 2022/23



Cyflwyniad

1. Yn 1997, gwnaeth marwolaeth ci heddlu sef 'Acer' wrth hyfforddi yn Essex, ynghyd ag erlyn y swyddogion heddlu a oedd yn gysylltiedig wedi hynny, arwain at gollu hyder cyhoeddus dealladwy o ran dulliau hyfforddi cŵn heddlu. Gwnaeth adolygiad dilynol ar holl ddulliau hyfforddi a thrin grŵp heddlu, a lansiwyd gan y Gymdeithas Prif Swyddogion Heddlu, arwain at gyflwyno Cynlluniau Ymwelwyr Lleyg Lles Anifeiliaid.
2. Cafodd y Cynllun hefo Swydd Gaer ei sefydlu yn 2002. Ond yn dilyn uno Unedau Cŵn Heddlu Swydd Gaer a Gogledd Cymru yn 2016 a ffurfio Adran Cŵn Heddlu'r Gynghrair, mae'r Cynllun bellach yn Gynllun Lles Cŵn Heddlu ar y cyd rhwng Swydd Gaer a Gogledd Cymru. Mae Swyddfa'r Comisiynydd Heddlu a Throsedd (SCHTh) o fewn Swydd Gaer yn monitro gweithredu'r Cynllun ar ran y ddau Gomisiynydd hefo cymorth gan y tîm yng Ngogledd Cymru.
3. Mae cŵn heddlu o fewn Swydd Gaer a Gogledd Cymru'n amrywio mewn rhyw, oedran a brîd. Mae gan y gynghrair gymysgedd o gŵn heddlu diben tactegol/cyffredinol, ynghyd â chŵn arbenigol pwrpasol.
4. Nod strategol y Cynllun ydy cynnal hyder cyhoeddus a diogelu lles pob ci heddlu drwy sicrhau fod dulliau hyfforddi cŵn heddlu a defnydd gweithredol o gŵn heddlu yn foesebol, trugarog, tryloyw ac atebol.



Mae'r Cynllun yn gweithredu ar y cyd ag arolwg blynyddol holl gŵn gan Lawfeddyg Milfeddygol ac arolygu cytiau cŵn yng nghartref y triniwr gan Ringyll yr Uned Cŵn Heddlu.

Adroddiad Blynyddol 2022/23

5. Mae'r Adroddiad Blynyddol hwn yn cynnwys manylion gwaith Cynllun Lles Cŵn Heddlu Swydd Gaer a Gogledd Cymru rhwng 1 Ebrill 2022 a 31 Mawrth 2023. Mae'n cynnwys gwybodaeth o ran ymweliadau drwy gydol y flwyddyn.

Gweithredu'r Cynllun

6. Mae'r Ymwelwyr Lles Cŵn Heddlu yn aelodau o'r gymuned leol yn unig. Maent yn gwirfoddoli er mwyn arsylwi, rhoi sylwadau ac adrodd ar yr amodau mae cŵn yr Heddlu'n cael eu cartrefu, eu hyfforddi a'u cludo tra maent ar ddyletswydd. Er mwyn cadw annibyniaeth y cynllun ac osgoi unrhyw wrthdaro buddiannau, nid oes gan bob ymwelydd gysylltiad uniongyrchol hefo heddluoedd Swydd Gaer a Gogledd Cymru. Mae'r rhain yn cynnwys swyddogion heddlu presennol neu wedi ymddeol, aelod o staff yr heddlu, Swyddogion Cefnogi Cymuned, Swyddogion Gwirfoddol neu ynadon.
7. Mae ymwelwyr yn cynnal arolwg o bob ci heddlu o fewn yr Uned Gŵn sydd hefo cymysgedd o gŵn heddlu diben cyffredin sy'n cael eu defnyddio ar gyfer chwilio, olrhain, gwaith arestio a rheoli tyrfaoedd. Mae nifer o'r cŵn hyn yn cael eu hyfforddi er mwyn gweithio hefo swyddogion drylliau tanio. Mae gan yr Uned Gŵn rai sy'n arbenigo mewn canfod cyffuriau, arian parod, gynnu, arfau, ffrwydron a hylifau semenol.
8. Mae'r ymwelwyr yn sicrhau cydymffurfiaeth hefo 'Pum Rhyddid' neu 'Bum Angen' yr RSPCA. Mae Deddf Lles Anifeiliaid 2006 ar sail hyn ac mae adroddiad yn cael ei gwblhau ar gyfer bob ci sy'n cael ei arsylwi. Mae'r ymwelwyr hefyd yn ystyried y Categoriadau 'Cod Ymarfer' Adran yr Amgylchedd, Bwyd a Materion Gwledig (2017) pan yn ymweld ar cytiau cwn (Atodiad 1). Mae unrhyw faterion neu bryderon sy'n cael eu cadw gan yr ymwelwyr yn dod at sylw Goruchwyliwr yr Uned Gŵn drwy swyddfeydd y Comisiynwyr. Mae Gweinyddwr y Cynllun yn cael gwybod am unrhyw gamau a gymerir er mwyn datrys materion neu bryderon sydd wedi'u codi.
9. Mae 'Pum Rhyddid/Angen' yr RSPCA yn cynnwys:
 - (1) Rhyddid rhag newyn a syched - drwy roi mynediad parod i ddŵr ffres a diet cytbwys sy'n cynnal iechyd ac egni.
 - (2) Rhyddid rhag poen, anaf a chlefyd - drwy atal neu ddiagnosis neu driniaeth sydyn.
 - (3) Rhyddid rhag ofn a gofid - drwy sicrhau amodau a thriniaeth, sy'n osgoi dioddef meddyliol.
 - (4) Rhyddid rhag anesmwythyd - drwy roi amgylchfyd priodol gan gynnwys cysgod a lle gorffwys a chysgu cyfforddus; a
 - (5) Rhyddid i fynegi ymddygiad arferol - drwy roi digon o le, cyfleusterau iawn a chwmni priodol i ymddygiad yr anifeiliaid.

.....

10. Mae Ymwelwyr Lles Cŵn Heddlu yn cynnal ymweliadau byrffyfyr misol er mwyn:

- Mynychu dyddiau hyfforddi a raglennwyd ar gyfer cŵn heddlu a thrinwyr a gynhelir mewn lleoliadau amrywiol drwy Swydd Gaer a Gogledd Cymru.
- Arolygu'r cytiau cŵn yr Uned; ac
- Arolygu cerbydau heddlu sy'n cael eu defnyddio er mwyn cludo cŵn heddlu. Mae hyn er mwyn sicrhau eu bod nhw'n addas i'r diben.



11. Yn yr ymweliadau, mae'r Ymwelwyr Lles Cŵn yn cofnodi pob arsylwad, sylwadau ac unrhyw bryderon o ran anghenion lles ar ffurflen adroddiad. Mae'r adroddiad cyflawn wedi'i arwain at Weinyddwr y Cynllun sy'n adolygu a chofnodi'r holl sylwadau a wnaed. Os codir unrhyw bryderon gan yr ymwelwyr o ran lles y cŵn heddlu, bydd Gweinyddwr y Cynllun yn codi hyn hefo Rhingyll yr Uned Gŵn. Bydd unrhyw gamau a gymerir yn datrys y pryderon a godir yn cael eu cofnodi. Mae'r holl wybodaeth a nodwyd ar y ffurflen adroddiad neu a gasglwyd yn yr ymweliadau yn gyfrinachol.

12. Ar 31 Mawrth 2023, roedd gan Gynllun Lles Cŵn Heddlu Swydd Gaer a Gogledd Cymru dri Ymwelydd Lles Cŵn Heddlu (o fewn Swydd Gaer).

Data Ymweld

13. Mae data rhwng 1 Ebrill 2022 a 31 Mawrth 2023 yn dangos fod cyfanswm o 20 ymweliad wedi'u cwblhau drwy Swydd Gaer a Gogledd Cymru (yn cynnwys dyddiau hyfforddi ac ymweliadau â'r cytiau cŵn). Edrychwyd ar 60 ci gwahanol yn ystod y flwyddyn. Ar rai ymweliadau, cafodd llu o gŵn eu harsylwi, a gwelwyd rhai cŵn fwy nag unwaith drwy gydol y flwyddyn. Ar bob ymweliad, arsylwyd ac archwiliwyd cyfanswm o 143 o gŵn gan y gwirfoddolwyr.
14. Ar ben y cytiau cŵn a'r cyfleusterau hyfforddiant, archwiliwyd y cerbydau gweithredol ac adroddwyd eu bod mewn cyflwr da.

Materion a Godwyd

15. Drwy gydol 2021/22, drwy eu hadborth, gwnaeth yr Ymwelwyr Lles Cŵn Heddlu godi sawl mater problematig o ran stadau a chyfleusterau, am amodau mwdlyd yn y cytiau cŵn (Winsford). Er mwyn datrys y broblem hon, mae mannau sefyll caled wedi'u gosod ym mhob un o'r corlannau awyr agored.

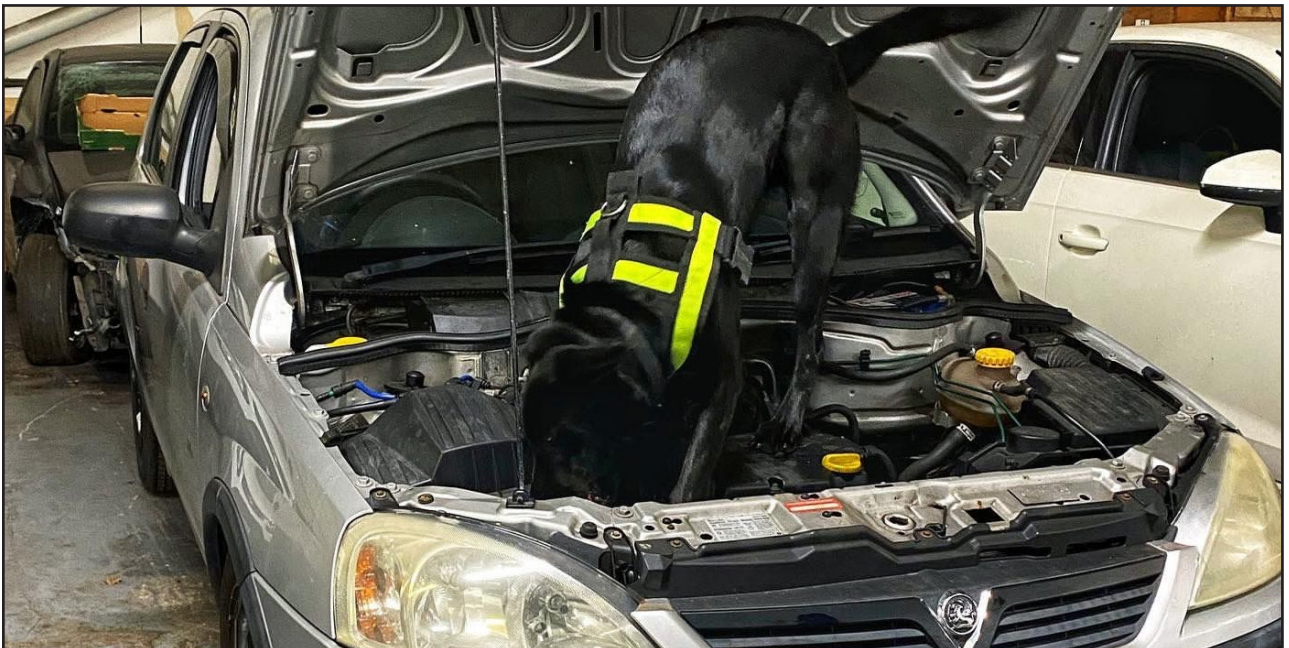


-
-
16. Ar ben yr adborth yn awgrymu'r hyn a ddylid ei wella, gwnaeth yr Ymwelwyr Lles Cŵn Heddlu nodi hefyd yn eu harsylwadau adborth cadarnhaol o ran y lefelau gofal a roddwyd i'r cŵn. Yn ogystal, gwnaeth sylwadau am staff y cytiau cŵn eu canmol am eu gwybodaeth am y cŵn a safonau uchel o ran glendid yn y cytiau cŵn.
 17. Ni dderbyniwyd cwynion o ran lles ci penodol yn ystod y cyfnod adrodd. Os ydy un o'r ymwelwyr annibynnol yn derbyn gwybodaeth neu gŵyn yn gyfrinachol o ran lles ci penodol, dylid anfon y wybodaeth at Weinyddwr y Cynllun a wnaiff drefnu er mwyn ymchwilio'r mater.

Hyfforddiant a Datblygiad

.....

18. Mae Gwirfoddolwyr Lles Cŵn Heddlu yn mynychu cyfarfodydd Cynllun Lles Cŵn Heddlu er mwyn trafod materion sy'n codi o ymweliadau ac unrhyw anghenion hyfforddiant.



Mae Gwirfoddolwyr Lles Cŵn Heddlu'n derbyn hyfforddiant ar eu recriwtio o'r Ymddiriedolaeth Gŵn ac unrhyw hyfforddiant parhaus a roddwyd yn fewnol gan yr Adran Gŵn a hyfforddiant mewnol gan yr Ymddiriedolaeth Gŵn (e.e. cynhadledd ymddygiad).

Cyswilt

19. Am fwy o wybodaeth o ran y cynllun Ymwelwyr Lles Cŵn Heddlu, cysylltwch â:

Karolina Kardas (Gweinyddwr y Cynllun)

Office of the Police & Crime Commissioner,
Police Headquarters, Clemonds Hey,
Oakmere Road, Winsford, Cheshire,
CW7 2UA

E-bost: **pcc@cheshire.police.uk**

Ffôn: **01606 364000**

Angharad Jones (Gweinyddwr y Cynllun)

Swyddfa'r Comisiynydd Heddlu a Throsedd,
Pencadlys yr Heddlu, Glan-y-Don,
Bae Colwyn, Conwy, LL29 8AW

E-bost: **opcc@northwales.police.uk**

Ffôn: **01492 805486**

Atodiad 1: Categoriadau 'Cod Ymarfer' Adran yr Amgylchedd, Bwyd a Materion Gwledig (2017)

a) Angen amgylchfyd addas

- Darparu amgylchfydoedd diogel a glân i gŵn hefo digon o warchodaeth rhag peryglon.
- Darparu man gorffwys cyfforddus, glân, sych, distaw a dim drafftiau, rhywle i fynd pan mae ofn arnyn nhw a mynediad at doiled priodol, draw o'r man gorffwys, i'w ddefnyddio mor aml ag y mae angen.
- Sicrhau bod unrhyw fan lle mae cŵn yn cael eu gadael yn ddigon mawr er mwyn darparu man cyfforddus bob amser hefo rheolaeth awyru a thymheredd effeithiol. Sicrhau bod y cŵn yn gallu symud o gwmpas er mwyn sicrhau cysur, heb fod yn rhy boeth neu'n rhy oer.
- Wrth gludo cŵn, sicrhau eu bod yn gyfforddus ac yn ddiogel bob amser.
- Peidiwch â gadael cŵn ar eu pen eu hunain mewn unrhyw sefyllfa, neu am unrhyw gyf nod sy'n debygol o beri pryder iddynt.

b) Angen diet addas

- Rhoi dŵr yfed glân a ffres i gŵn, gan ei gario os yw'n annhebygol o beidio bod ar gael.
- Dylai cŵn allu cyrraedd bwyd a dŵr yn hawdd ym mhob sefyllfa.
- Darparu dietau cytbwys i gŵn sy'n bodloni eu gofynion unigol neu anghenion bwydo arbennig. Sicrhau eu bod yn cadw pwysau sefydlog ac iach.
- Bod yn ymwybodol am unrhyw newidiadau o ran faint mae cŵn yn ei fwyta neu'n ei yfed, fel arwyddion posibl o afiechyd.
- Ni ddylai cŵn gael eu bwydo toc cyn, neu ar ôl, ymarfer caled.

c) Angen eu rhoi hefo neu ar wahân i anifeiliaid eraill

- Sicrhau fod gan gŵn gyfleoedd eraill i gymdeithasu hefo pobl a chŵn cyfeillgar, ddim cael eu gadael ar eu pen eu hunain ddigon hir i beri gofid iddynt.
- Os ydy cŵn ofn, neu'n ymosodol tuag at, gŵn eraill, neu'n ofidus neu'n ofnus gan gyfarfyddiadau cymdeithasol, osgowch y sefyllfaoedd hyn, a cheisiwch gyngor.
- Trin cŵn yn iawn, a sicrhau nad ydyn nhw o dan bwysau neu mewn perygl gan bobl neu anifeiliaid eraill neu eu gadael nhw ar eu pen eu hunain hefo anifeiliaid neu bobl a all eu niweidio neu eu hofni nhw.
- Bod yn gyson yn y ffordd rydych chi a'r rhai o'ch cwmpas chi'n ymateb i gŵn.

d) Angen gallu dangos patrymau ymddygiad arferol

- Sicrhau fod gan gŵn ddigon i'w wneud fel nad ydynt mewn trallod neu wedi diflasu drwy fynediad at deganau diogel a gwrthrychau addas i chwarae hefo nhw a'u cnoi.
- Sicrhau fod cŵn yn gallu gorffwys mewn llonyddwch pan maent angen.
- Rhoi cyfleoedd rheolaidd i gŵn ymarfer a chwarae.
- Gwybod ymddygiad y cŵn pan maent yn heini ac iach. Os ydych yn ymwybodol o newidiadau mewn ymddygiad, ceisiwch gyngor gan y gall y ci fod mewn gofid, yn ddiflas, yn sâl neu wedi anafu.
- Defnyddiwch hyfforddiant gwobrwyo ac osgowch ddulliau llym, poenus o bosibl neu frawychus.

e) Angen eu gwarchod rhag poen, dioddefaint, anaf a chlwyf.

- Ymorol er mwyn cadw cŵn yn ddiogel rhag anaf, archwilio nhw'n rheolaidd a gwylio am arwyddion o anaf, clefyd neu salwch, neu newidiadau mewn ymddygiad.
- Archwilio cotiau cŵn yn rheolaidd, a thwtio cŵn os oes angen.
- Os cedwir cŵn yn yr awyr agored, glanhewch yn rheolaidd er mwyn osgoi trosglwyddo clefydau.
- Mae'n bwysig fod cŵn ond yn cael meddyginiaethau wedi'u hawdurdodi ar gyfer cŵn neu sydd ar bresgripsiwn neu'n dilyn cyngor penodol gan eich milfeddyg ar gyfer ci.
- Mae gofyn i gŵn wisgo coler neu dag adnabod yn gyhoeddus. Dylai'r coleri fod y maint a ffitio'n iawn, heb achosi unrhyw boen neu anesmwythyd.
- Dylai cronfeydd data microsglodyn gael eu diweddarau hefo unrhyw newidiadau ym manylion cyswllt ceidwad cofrestredig ci.



Police & Crime
Commissioner
for Cheshire

SWYDDFA COMISIYNYDD HEDDLU
A THROSEDD GOGLEDD CYMRU



OFFICE OF THE **POLICE & CRIME**
COMMISSIONER NORTH WALES